

STANISLAV LIBENSKÝ–JAROSLAVA BRYCHTOVÁ | zleva: Krychle v kouli, 1980, Ø 30 cm | Cube in Sphere, 1980, Ø 30 cm |

Horizont, 1992, v. 85 cm, š. 108 cm | Horizon, 1992, h. 85, w. 108 cm |

Rubáš II., 1995, v. 88 cm, š. 133 cm / Shroud II (also known as Vestment II), 1995, h. 88 cm, w. 108 cm

Je to tak trochu déjà vu. Tavená plastika mě intenzivně zajímala počátkem 90. let, kdy shodou okolností prožívala svou – v dobrém slova smyslu – konjunkturu. Právě ve chvíli, kdy Zdeněk Lhotský zakládal své studio, mě zájmy odvedly na zcela jinou stranu výtvarné kultury a sklo bylo dlouhou dobu pouze příjemným zpestřením na okraj. Prezentace toho, co Zdeněk Lhotský spolu s renomovanými autory (a někteří z nich se tavené plastice věnují jen díky němu) za posledních deset let vytvořili, je tedy po dlouhé době prvním reprezentativním přehledem toho oboru. Moravská galerie v Brně proto bez váhání poskytla prostor této výstavě, která dokládá nejen krásu a životnost tavené plastiky, ale též houževnatost Zdeňka Lhotského, bez níž bych možná v tuto chvíli měl v hlavě jenom vzpomínky na krásné časy před patnácti lety. Přál bych nám všem – galerii, autorům i divákům –, abychom se za dalších deset let znovu setkali za stejně příznivých okolností a se stejně pádnými důvody k radosti. Marek

Pokorný, ředitel Moravské galerie v Brně, únor 2005 This exhibition seems to be a kind of déjà vu. I became intensely interested in the art of mould-melted sculpture in the early 1980s, when coincidentally the discipline reached a peak in the best sense of the word. At the very time that Zdeněk Lhotský established his own studio, my own interests distracted me and I followed a completely different direction; for a long time after, glass art was merely a pleasant pastime for me. This exhibition represents the work produced over the past ten years by Zdeněk Lhotský and other renowned artists – some of whom only became involved in mould-melted sculpture due to the influence of Zdeněk. The Moravian Gallery in Brno did not hesitate to make its spaces available for this exhibition, the first overview of this field for many years. As well as showcasing the beauty and vitality of the mould-melted glass sculpture on display, the exhibition also demonstrates the stubbornness and tenacity of Zdeněk Lhotský himself. A meeker artist might have nothing left of the beautiful times fifteen years ago but the memories locked up in his head. It is my fervent hope that all of us – the gallery, the artists, and the viewers – will meet under equally happy conditions and with equally good reason ten years from now. Marek Pokorný, Director of

The Moravian Gallery in Brno, February 2005

Technologie taveného skla, přizpůsobená velkým realizacím do architektury, je ve své zmodernizované koncepci vynálezem českých umělců. Samotná technologie přetavování drčeného skla ve formách není nikterak nová.* Ale jak využít přetavené sklo pro ryze sochařské experimenty v souvislosti s architektonickými prostory, jak uzpůsobit tavení skla obrovským měřítkům soudobé architektury, a přitom zachovat unikátní vlastnosti skleněné hmoty jako transparentci, odraz a průnik světla a díky tomu i barevné valéry – na to se přišlo až v Čechách. Pionýrské dílo v tomto směru ve 40. a 50. letech vykonali profesor Jaroslav Brychta s dcerou Jaroslavou Brychtovou a Jan Černý na železnobrodské škole. Specificky českou metodu tavení skla ve formách však technologicky dotvořila, umělecky zhodnotila a mezinárodně zpropagovala až dvojice umělců Stanislav Libenský a Jaroslava Brychtová po polovině 50. let. Odborníci z celého světa soudí, že právě objev této varianty přetavovaného skla ve formách a umělecká experimentace vzniklá na jejím základě reprezentují nejpodstatnější příspěvek českých umělců k rozvoji moderního umění 20. století. Dnes na Železnobrodsku (a Žďársku) v Čechách pracují na realizacích tavených objektů dílny již třetí generace sklářů, kteří se nehodlají spokojit jen s tím, co již bylo známo jejich předchůdcům. Zdeněk Lhotský, žák profesora Stanislava Libenského, se svou dílnou na Pelechově u Železného Brodu patří k největším a ve světě nejznámějším pokračovatelům dílny někdejší, kterou v roce 1950 založila Jaroslava Brychtová v rámci sklárny Železnobrodské sklo. Před jedenácti lety Lhotský zachránil Pelechov před krachem. V roce 1984 totiž Jaroslava Brychtová přestala pro Pelechov pracovat a se Stanislavem Libenským začala před velkými zakázkami do architektury dávat přednost plastikám taveným ve vlastních pecích. Dílna, jež byla na velkých objednávkách závislá, začala mít problémy. Vyložene ztrátová se jevila po roce 1989, kdy státem dotované zakázky nenávratně skončily. Vedení Železnobrodské sklárny se chtělo dílny zbavit a jen nemnozí si uvědomovali, k jaké kulturní škodě by došlo, kdyby po více než čtyřiceti letech unikátní existence skutečně zanikla. Zdeněk Lhotský a Oldřich Plíva riskovali, když v roce 1994 dílnu soukromě převzali. Nejdříve ji pronajali společně, ale Lhotský se zanedlouho osamostatnil, dílnu koupil a její činnost geniálně převedl na podmínky nové ekonomiky. V té době se v Čechách podnikání stále ještě jen rodilo, Lhotský sám je nadto především umělec a podnikání se musel zkušenostmi učit. Navíc začal ve zcela jiné sklářské technologii, než kterou vystudoval a dosud uplatňoval ve vlastní tvorbě. Je skutečně neuvěřitelné, že za těchto okolností dokázal Pelechov nejen udržet a uchránit před bankrotem, ale učinit dílnu i ekonomicky a umělecky prosperujícím podnikem. Její produkci dal vlastní výtvarnou tvář a program a získal jí nový, dnes už na její historii nezávislý, mezinárodní respekt. Vedle své práce pokračoval v realizaci děl českých a brzy i zahraničních umělců. To, že Pelechov kromě programu vlastního autorského designu spolupracuje s umělci na realizacích jejich různorodých projektů a zakázek, má značný význam, a zdaleka nejen ekonomický. Nejenže jako zařízení musí permanentně potvrzovat své realizační kapacity, vysoké technické a umělecké parametry a světovou unikátnost – Pelechov se musel stát a také se skutečně stal ambiciózní líhni novinek a pracovištěm, jež si drží prvenství v „know how“. Jinak by nemohlo technologicky vyhovět novým trendům umění a designu. Lhotskému se přes všechny podnikatelské úspěchy podařilo zůstat především kreativním člověkem. Je proto i novátorským odborníkem, který na rozdíl od jiných rád přijímá experimentální – což v případě provozu dílny znamená riskantní – projekty. Nevidí v nich jen problém, ale i tvůrčí výzvu (a za jejich realizaci dokonce neváhá vzít záruku). Dostává tak podněty k soustavnému vývoji oboru, vybavení i osazenstva dílny, a to především od umělců samotných. A často dokonce podstatněji od těch, kdo s touto technologií mají malou zkušenost, a jejichž projekty jsou proto nepřizpůsobené dosud známým možnostem metody tavení, případně lehání skla. V počátcích Lhotského působení na Pelechově dílna spolupracovala především se Stanislavem Libenským a Jaroslavou Brychtovou, pro něž kromě zakázek do architektury v Japonsku a Německu realizovala i několik volných děl. Dnes Pelechov nepracuje jen pro Libenského žáky (například Oldřich Plíva, Blanka Adensamová, Markéta Šílená), ale i pro odchovance profesora Vladimíra Kopeckého (Anna Matoušková, Alena Matějková) nebo profesora Jiřího Harcuby a Vratislava K. Nováka (Rony Plesl). Ke sklářům přibyli sochaři, architekti či

designěři, kteří příležitostně se sklem experimentují. Již jmenovaní včetně dalších tvůrců – členů skupiny Olgoj Chorchoj, Barbory Škorpilové, Michala Gabriela či Jaroslava Róny ze skupiny Tvrdohlaví spolu s Čestmírem Suškou, Stefanem Milkovem a Jiřím Plieštikem – představují avantgardu českého soudobého umění. Dnes již není podstatné, zda vytvářejí volné objekty či design; většinou beztak svobodně přecházejí mezi oběma navzájem. Toto volné propojení volného umění a designu je samo o sobě v programu Pelechova, kdysi podporujícího výhradně skleněnou plastiku, novinkou. Je velmi důležité, že se sklem začali ve svých koncepcích počítat také lidé z jiných nesklářských profesí; lidé, kteří se svou všestranností podobají umělcům hnutí Devětsilu. Lhotský, který sám jako tvůrce k této umělecké elitě léta patří, jim se svým týmem vytvořil zázemí, s nímž jediným jsou s to dospět k realizaci. Není třeba dodávat, co to pro rozvoj výtvarných oborů včetně samotného skla znamená. Předností spolupráce s Pelechovskou dílnou jsou si čím dál více vědomi také umělci ze zahraničí. Dílnu již „objevili“ mnozí světového jména jako Lise Autogena z Velké Británie, Hans Holler z Německa, Michael Pavlik a Vladěna Klumpar-Pavlik, Kevin Berlin, Mary Schaffer a Howard Ben Tré z USA a Anna Wolf ze Švédska, máme-li jmenovat ty nejznámější z desítek těch, kteří sem přijeli se zakázkou. Američanka Karen LaMonte našla svůj umělecký koncept až v kontaktu s dílnou po roce 2000. Díky tomu se v posledních letech etablovala jako mezinárodně uznávaná osobnost v soudobé skleněné plastice a její díla se stala horkým favoritem výstav a přehlídek skla ve světě. Produkce dílny na Pelechově pod Lhotského vedením představuje unikátní umělecký konvolut, který si zaslouží vystavení, zpracování a publikování jako významná kapitola vývoje české novodobé kultury a světové skleněné plastiky. Tvorba tavených objektů se rozmáhá po celém světě díky původně českým vzorům a z umělecko-historického hlediska je třeba naší i světové veřejnosti připomenout, kde jsou počátky této tvorby a kdo jsou její přední aktéři a znalci. Kromě toho mají návštěvníci výstavy možnost shlédnout unikátní domácí i zahraniční díla, jež by jinak těžko mohli vidět v domácích podmínkách. Prof. Sylva Petrová, Sunderland, únor

2005. Autorka je t. č. profesorkou Univerzity v Sunderland ve Velké Británii.

* Tavené sklo bylo známo již ve starověké Fénicii a následně bylo přeneseno do starověkého Říma.

Metoda vytváření malých misek, flakonů a drobných objektů na základě forem byla poté zapomenuta.

K přetavování skleněné drti v podobě průsvitného *pâte de verre* se vrátili až francouzští umělci na přelomu 19. a 20. století

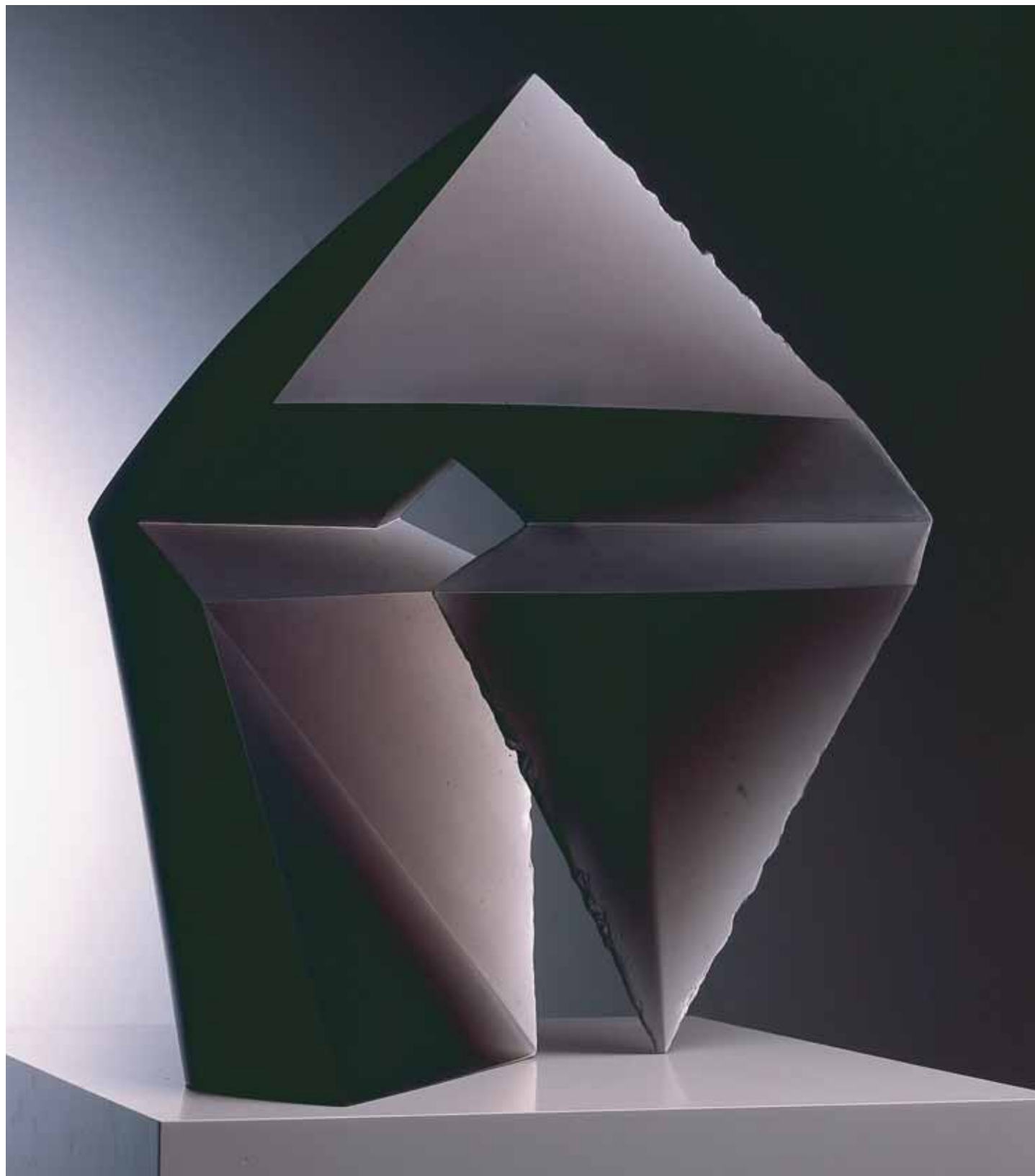
The modernized conception of mould-melted glass technology was originally invented by the Czech artists and subsequently has been adapted for large-scale use in architecture. The technology of re-melting crushed glass is in no way new.* However, a unique challenge is presented by the problem of applying the melted (cast) glass in purely sculptural experiments connected with architectonic spaces. Moreover, how can the artist adapt this process to the enormous dimensions of contemporary architecture, while at the same time preserving the unique qualities of glass – its transparency, translucence, reflectivity, and also the various tones of colour resulting from this methods – this was answered in the former Czechoslovakia (Czech Republic). In the 1940s and 1950s, the pioneering work was carried out by Professor Jaroslav Brychta and his daughter Jaroslava Brychtová along with Jan Černý at the Specialized School of Glassmaking in Železný Brod. But the inherently Czech technology of mould-melted glass was not perfected or internationally promoted until the mid-1950s when Stanislav Libenský and Jaroslav Brychtová, the famous Czech husband and wife artist couple, started their co-operation. Professionals from all over the world consider that this development in the technology of mould-melted glass (and the artistic experimentation that followed) may be the most substantial contribution the Czech artists to the development of 20th-century modern art. Today in the Železný Brod (and Žďár upon Sázava) region, the third generation of glassmakers are producing unique art objects made from mould-melted glass; a generation that is expanding and developing the knowledge and techniques known to its predecessors. Zdeněk Lhotský was a student of Stanislav Libenský. His workshop in Pelechov near Železný Brod is one of the largest and most famous descendants of the original workshop established in 1950 by Jaroslava Brychtová within the Železný Brod Glassworks [Železnobrodské sklo]. Eleven years ago, Lhotský saved Pelechov from bankruptcy. In 1984, Jaroslava Brychtová quit working for Pelechov. She along with her partner Stanislav Libenský began to produce “minor“ scale pieces (up to 300 kg) in their own kilns, rather than executing large architecture-commissioned sculptures in Pelechov. The Pelechov workshop, dependent on such large commissions, was plunged into financial problems, and in 1989 the state commissions were cut off irrevocably, even more worsening the losses. The management of the Železný Brod Glassworks decided to get rid of the workshop, and at the time very few individuals realised the potential cultural damage that would result if the workshop was lost after forty years of special operation. Zdeněk Lhotský and Oldřich Plíva ran an immense risk when they took over the workshop themselves in 1994. In the beginning, they rented it together, but Lhotský soon purchased the workshop. He changed ingeniously the production programme and profile of the workshop and the timing was impeccable, as it coincided with the new capitalist economy. At that time, entrepreneurship in this country was in its infancy. For Lhotský is predominantly an artist than a businessman, he found it rather difficult to learn the rules of the trade, doing so solely through experience. Moreover, the glassmaking workshop he had launched used utterly different technology than the one that he had studied and hitherto applied in his work. It is truly remarkable that he was able not only to preserve Pelechov and save it from bankruptcy, but also to turn the workshop into economically and artistically profitable business. He imbued the workshop production with his own artistic concept and programme, and earned new world-wide respect for it, independent on it's history. Besides his own work, he continued to produce the designs of other Czech artists, before long, he also produced works commissioned by artists from abroad. The fact that the Pelechov workshop cooperates with artists to realize a great diversity of projects and commissions, as well as producing their own original works, is of immense significance, for reasons that are not solely financial. The establishment is under constant pressure to maintain its high technical and artistic standards and their unique character in a global context. Pelechov has also had to become an ambitious cradle of glass innovation, and a leader in glass art and design know-how. Its technology would otherwise never be able to meet the requirements of the new creative trends. Despite all his success in the field of entrepreneurship, Lhotský is first and foremost a creative personality. Therefore he is also a pioneering specialist who is uniquely fond of

accepting anything experimental – in spite that it can be a risky business for a workshop. For Lhotský, such commissions are not a problem but rather a creative challenge (he does not even hesitate to take guaranty for realization of such risky projects). Thus, he receives a constant stimulus to not only improve his own skills, but also to encourage the skills of his co-workers and upgrade the workshop's equipment. This stimulus comes often from the artists themselves, who often have only minor experience with glassmaking technology and whose projects may therefore not be adapted to currently available methods of mould-melting, eventually slumping glass. **From** the beginning of Lhotský's activity in Pelechov, the workshop cooperated with Stanislav Libenský and Jaroslava Brychtová in particular, realizing several pieces for them alongside their architectural commissions for buildings in Japan and Germany. Today, Pelechov serves not only Libenský's students (such as Oldřich Plíva, Blanka Adensamová, and Markéta Šílená) but also the disciples of Professor Vladimír Kopecký (Anna Matoušková, Alena Matějková) and Professors Jiří Harcuba or Vratislav K. Novák (such as Rony Plesl). Glassmakers making full use of Pelechov were gradually joined by sculptors, architects and designers who occasionally experimented with glass. The glassmakers mentioned above represent the Czech contemporary avant-garde, along with others such as the members of the Olgoj Chorchoj Group, Barbora Škorpilová, Michal Gabriel and Jaroslav Róna from the Art Group Tvrdohlaví [The Hardheads], Čestmír Suška, Stefan Milkov, and Jiří Pliešтик. **Today**, it is no longer important whether they create objects of fine art or design from commissions. Moreover, these artists usually move freely from one field to another. This loose relationship between fine art and design in itself is a novelty in the programme of Pelechov – a workshop that once exclusively produced glass sculptures. It is significant that people from other professions outside the glassmaking industry – people as versatile as the member of former Devětsil Group – began to incorporate glass into their conceptions. Lhotský, who as an artist was himself part of this artistic élite for years, has prepared a unique background for them, helping them to realize their creative ideas in glass. They would never managed such goal without Pelechov's workshop. There is no need to specify in more detail the implications for the development of these artistic fields – including art in glass development itself. **Artists** from abroad are also becoming increasingly aware of the benefits of cooperating with the Pelechov workshop. The workshop has already been 'discovered' by many globally renowned artists such as Lise Autogena from Great Britain, Hans Holler from Germany, the Americans Michael Pavlik, Vladěna Klumpar-Pavlik, Kevin Berlin, Mary Schaffer and Howard Ben Tré, and Anna Wolf from Sweden, and there are just the most well-known of the dozens of artists who have been coming to Pelechov in order to realize their commissions. The American Karen LaMonte only found her artistic concept upon contacting the workshop in 2000. She has recently established herself as a respected personality in the global world of contemporary glass sculpture, and her works are greatly in demand at exhibitions and shows of glass all around the world. **The production** of the Pelechov workshop under Lhotský's management represents an extraordinary artistic development that deserves to be exhibited, researched and published as a significant part of both Czech contemporary culture and international glass sculpture. Objects of mould-melted glass are popular around the world thanks also to the original Czech examples, and from the viewpoint of an art historian it is necessary to determine where the roots of this work originated, and the identities of its leading pioneers and connoisseurs. The visitors to the exhibition will also have an unprecedented opportunity to experience a unique collection of valuable works from the Czech lands and further afield, which it would normally be difficult to see in one location. Professor Dr. Sylva Petrová, Sunderland,

February 2005

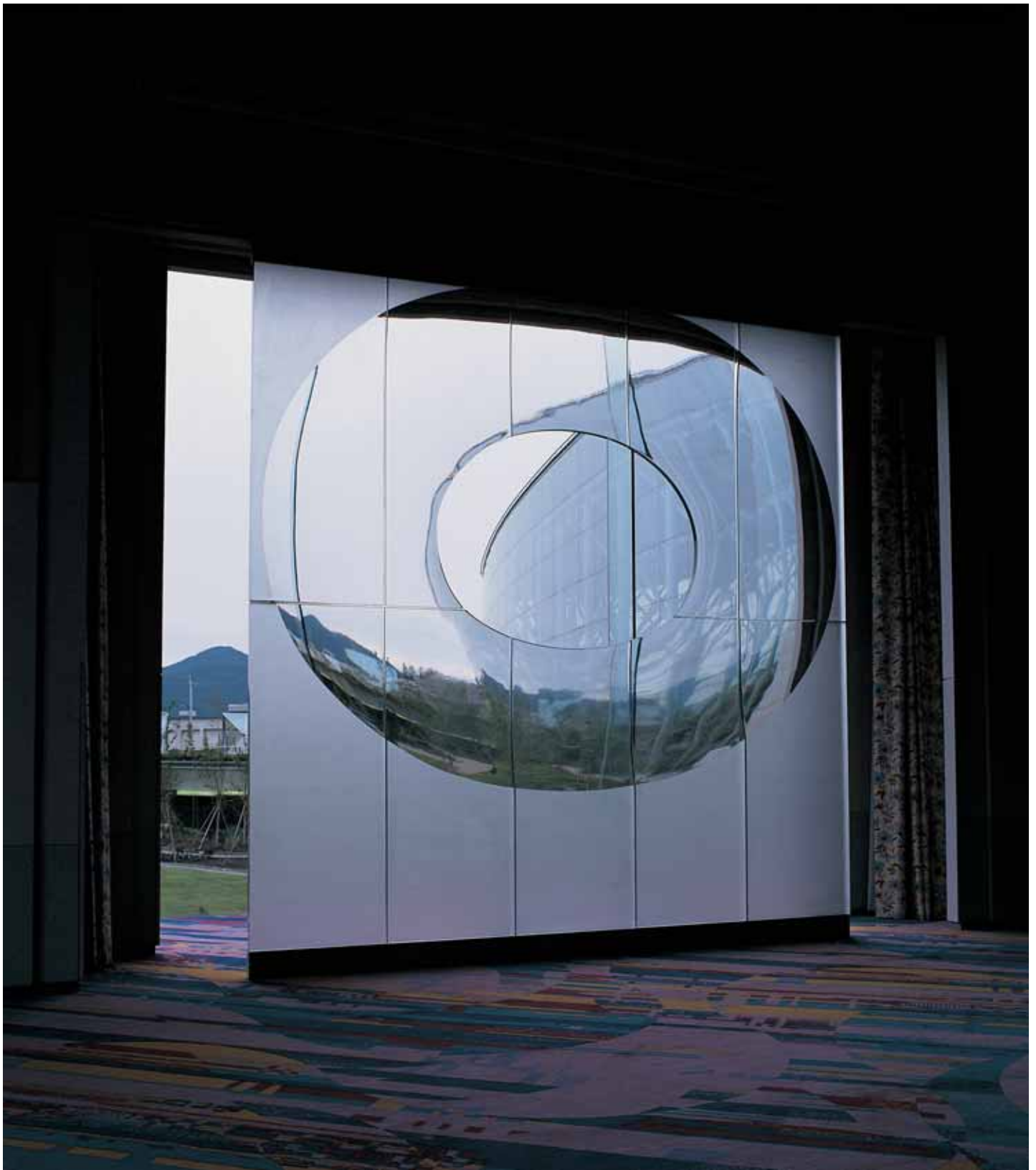
*The technique of producing mould-melted glass was widespread in ancient Phoenicia, from where it was adopted by the Classical Roman culture.

The method of creating the small bowls, perfume bottles or minor decorative objects from moulds was subsequently forgotten. The re-melting of crushed glass in moulds (opaque *pâte de verre* method) was rediscovered by French artists around the end of the 19th and the beginning of the 20th century.



STANISLAV LIBENSKÝ–JAROSLAVA BRYCHTOVÁ

Skrz naskrz I., 1988, v. 75 cm, š. 60 cm | Free Through I, 1988, h. 75 cm, w. 60 cm



STANISLAV LIBENSKÝ–JAROSLAVA BRYCHTOVÁ

Prostor, 1998, Kulturní centrum Kameoka, Kjóto, Japonsko, v. 380 cm, š. 390 cm

Space, 1998, Cultural Centre Kameoka, Kyoto, Japan, h. 380 cm, w. 390 cm



STANISLAV LIBENSKÝ–JAROSLAVA BRYCHTOVÁ

Prostorová stěna, 2001, Mint Museum, Charlotte, Severní Karolína, USA, v. 420 cm, š. 420 cm

Wall in Space, 2001, Mint Museum, Charlotte, North Carolina, USA, h. 420 cm, w. 420 cm



STANISLAV LIBENSKÝ–JAROSLAVA BRYCHTOVÁ

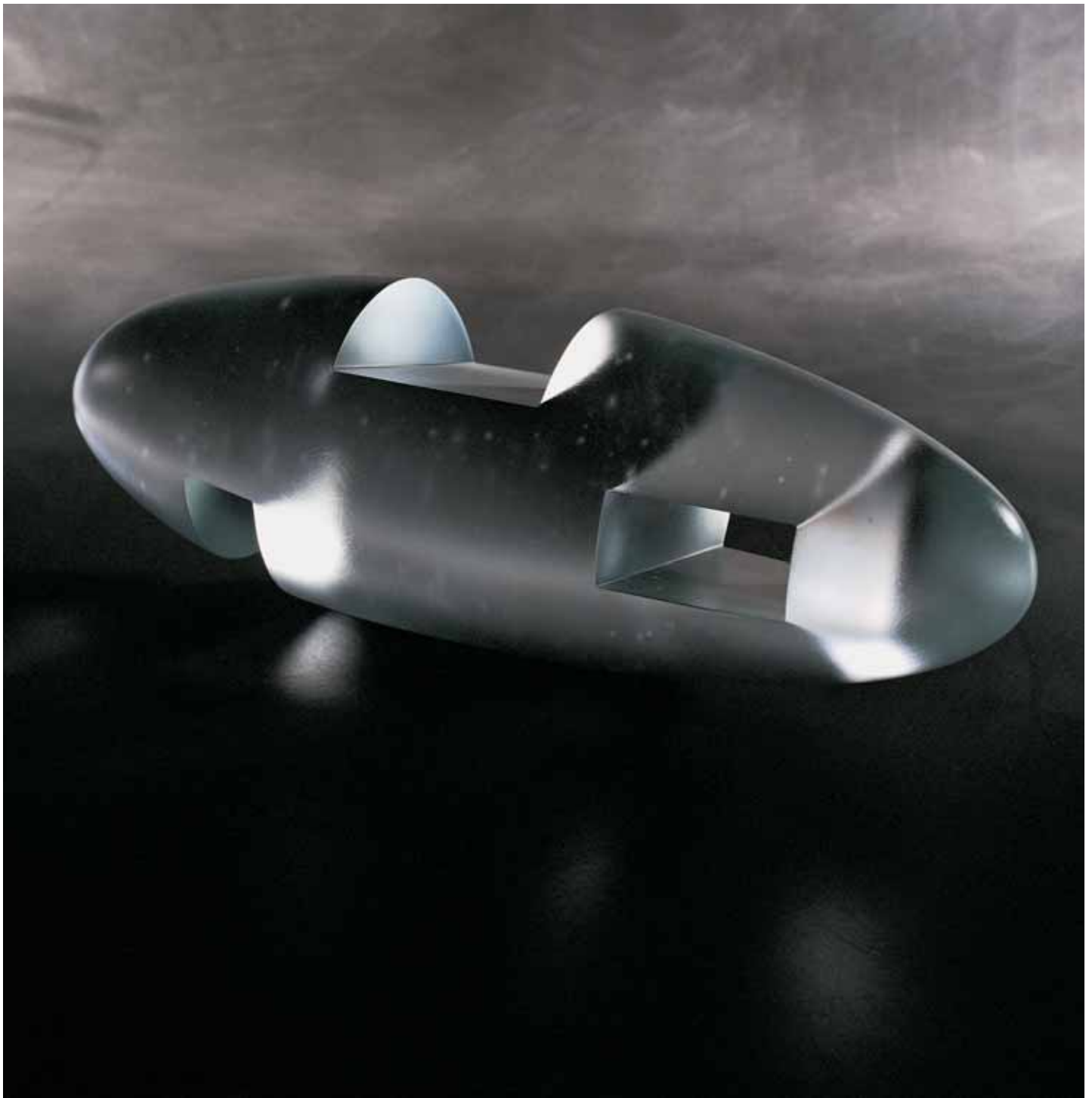
Sblížení, 2001, Vstup do koncertní síně Kioi, Tokio, Japonsko, v. 200 cm, š. 900 cm, h. 40 cm

Rencontre, 2001, Entrance to the Kioi Concert Hall, Tokyo, Japan, h. 200 cm, w. 900 cm, d. 40 cm



ČESTMÍR SUŠKA

Maska, 1974/2002, v. 35 cm, š. 25 cm, h. 7 cm | Mask, 1974/2002, h. 35 cm, w. 25 cm, d. 7 cm





ČESTMÍR SUŠKA

Kabát, 2002, v. 160 cm | Overcoat, 2002, h. 160 cm





STEFAN MILKOV

Strážce, 2004, v. 80 cm | Guardian, 2004, h. 80 cm

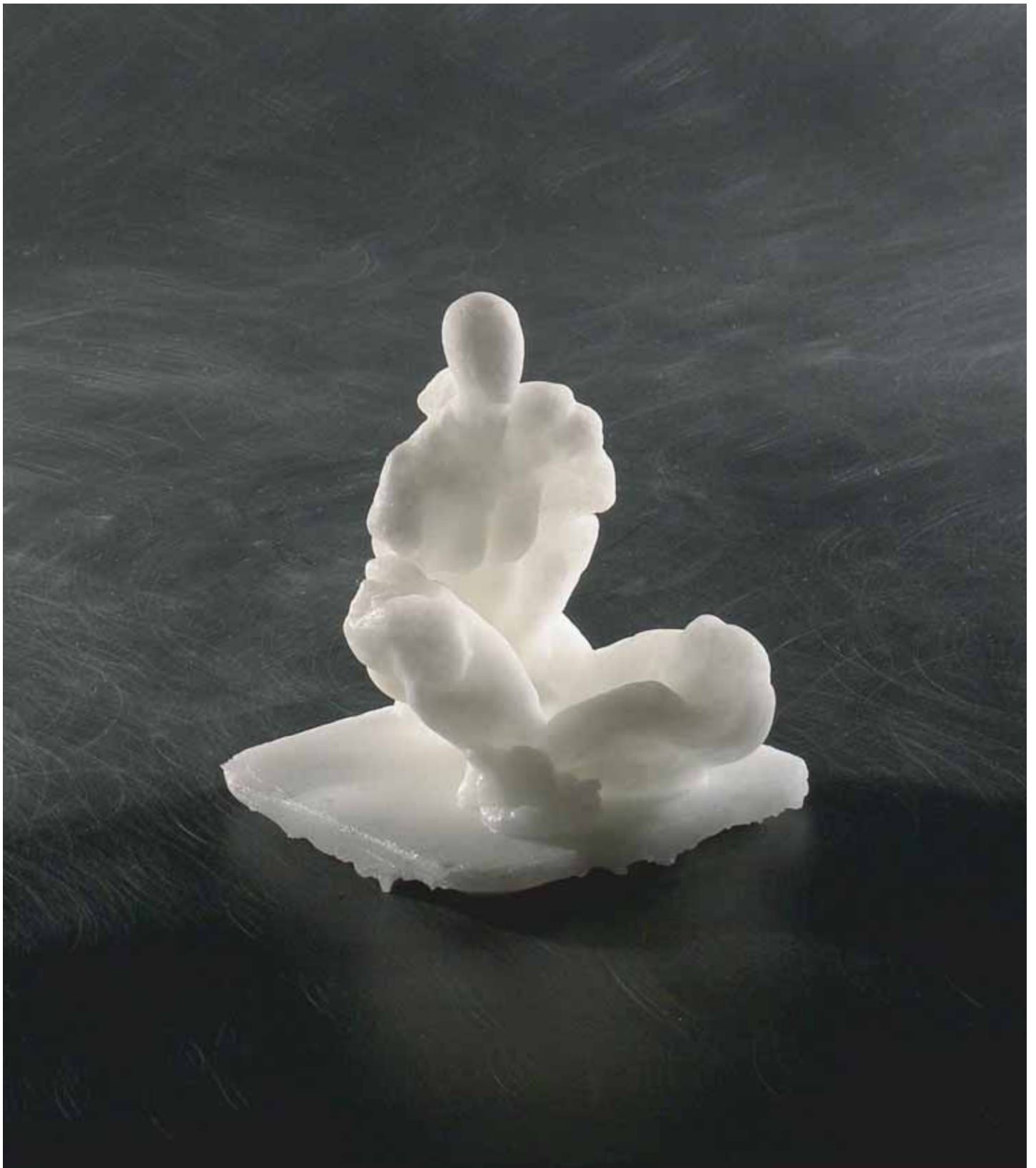




ANNA MATOUŠKOVÁ-KOPECKÁ

Sloup, 2004, v. 265 cm, š. 40 cm, h. 35 cm | Column, 2004, h. 265 cm, w. 40 cm, d. 35 cm





OLDŘICH PLÍVA

Cukřenka, 1994/5, v. 17 cm | Sugar Woman, 1994/5, h. 17 cm





OLDŘICH PLÍVA

Hlava I. z cyklu Hlavy, 2004/5, v. 17 cm | Head I from the Heads cycle, 2004/5, h. 17 cm





KAREN LAMONTE

Ostatek (Kabát), 2000, v. 160 cm, š. 112 cm, h. 16 cm | Remnant (Overcoat), 2000, h. 160 cm, w. 112 cm, d. 16 cm



KAREN LAMONTE



ALENA MATĚJKOVÁ

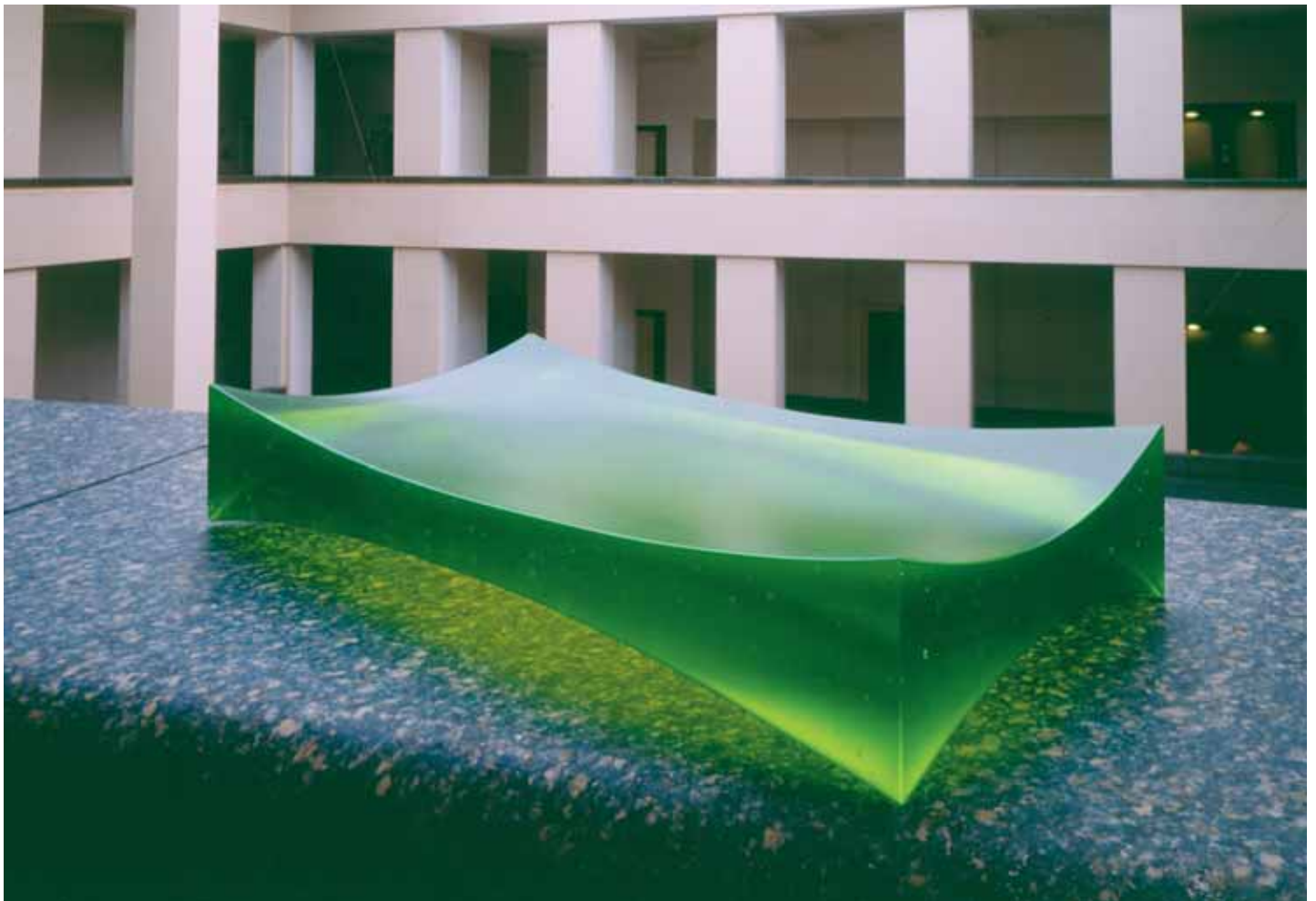
Světlo I., 2003, v. 114, š. 75 cm, h. 15 cm | Light I, 2003, v. 114, š. 75 cm, d. 15 cm





JAROSLAV RÓNA

Číše Bolševník, 1996/8, v. 66 cm, Ø 27 cm | Hogweed Bowl, 1996/8, h. 66 cm, Ø 27 cm





OLGOJ CHORCHOJ

Dědovka, 1995, v. 10 cm, Ø 41 cm | Grandfather Bowl, 1995, h. 10 cm, Ø 41 cm





BARBORA ŠKORPILOVÁ

Špulka, 1996, v. 40 cm, Ø 22 cm | Reel, 1996, h. 40 cm, Ø 22 cm





HOWARD BEN TRÉ

Tváří v tvář, 2002, v. 150 cm, š. 100 cm, h. 40 cm | Two Overall, 2002, h. 150 cm, w. 100 cm, d. 40 cm

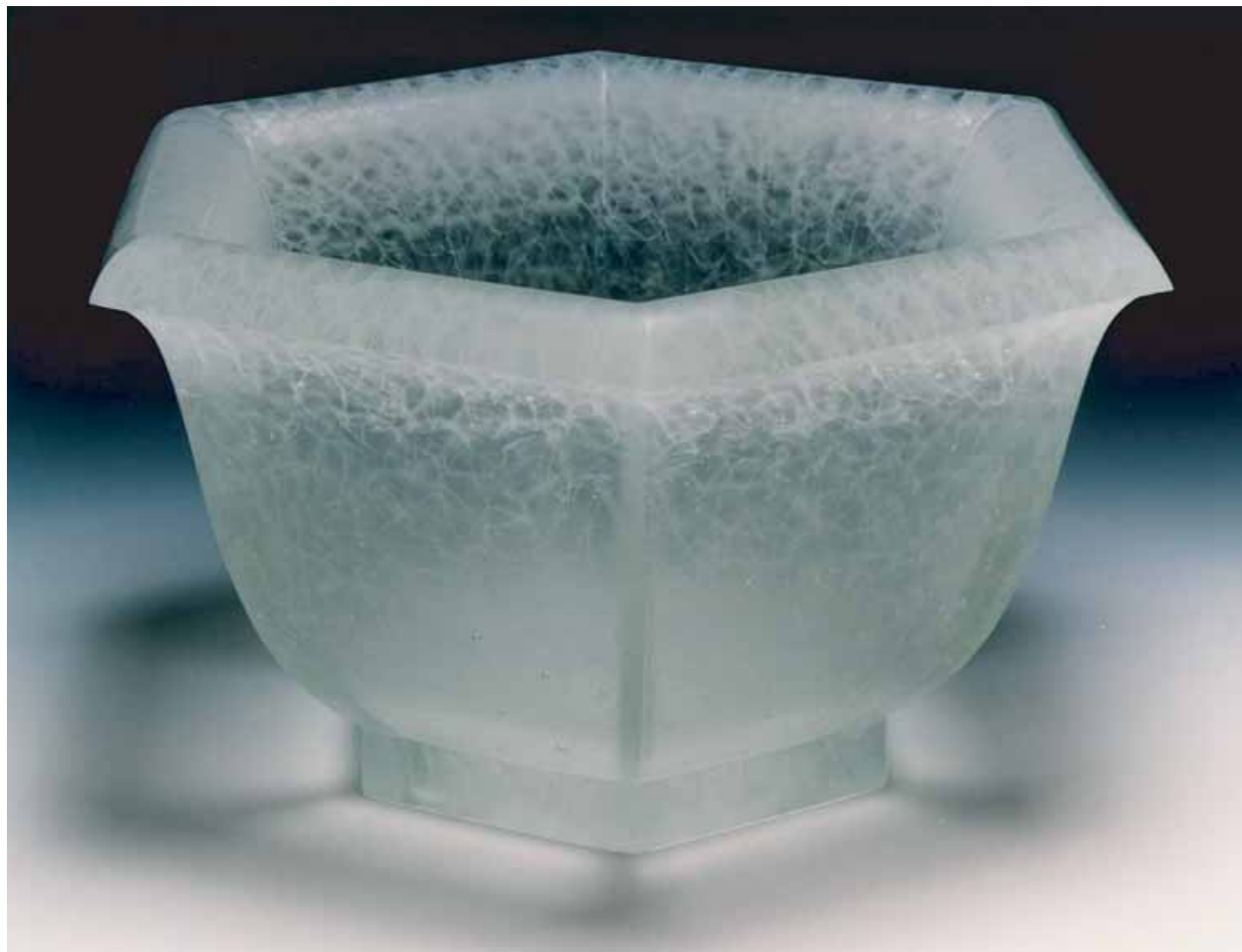




ZDENĚK LHOTSKÝ

Mísa Mušle, 1997, v. 25 cm, š. 80 cm, d. 135 cm | Bowl Shell, 1997, h. 25 cm, w. 80 cm, l. 135 cm





ZDENĚK LHOTSKÝ

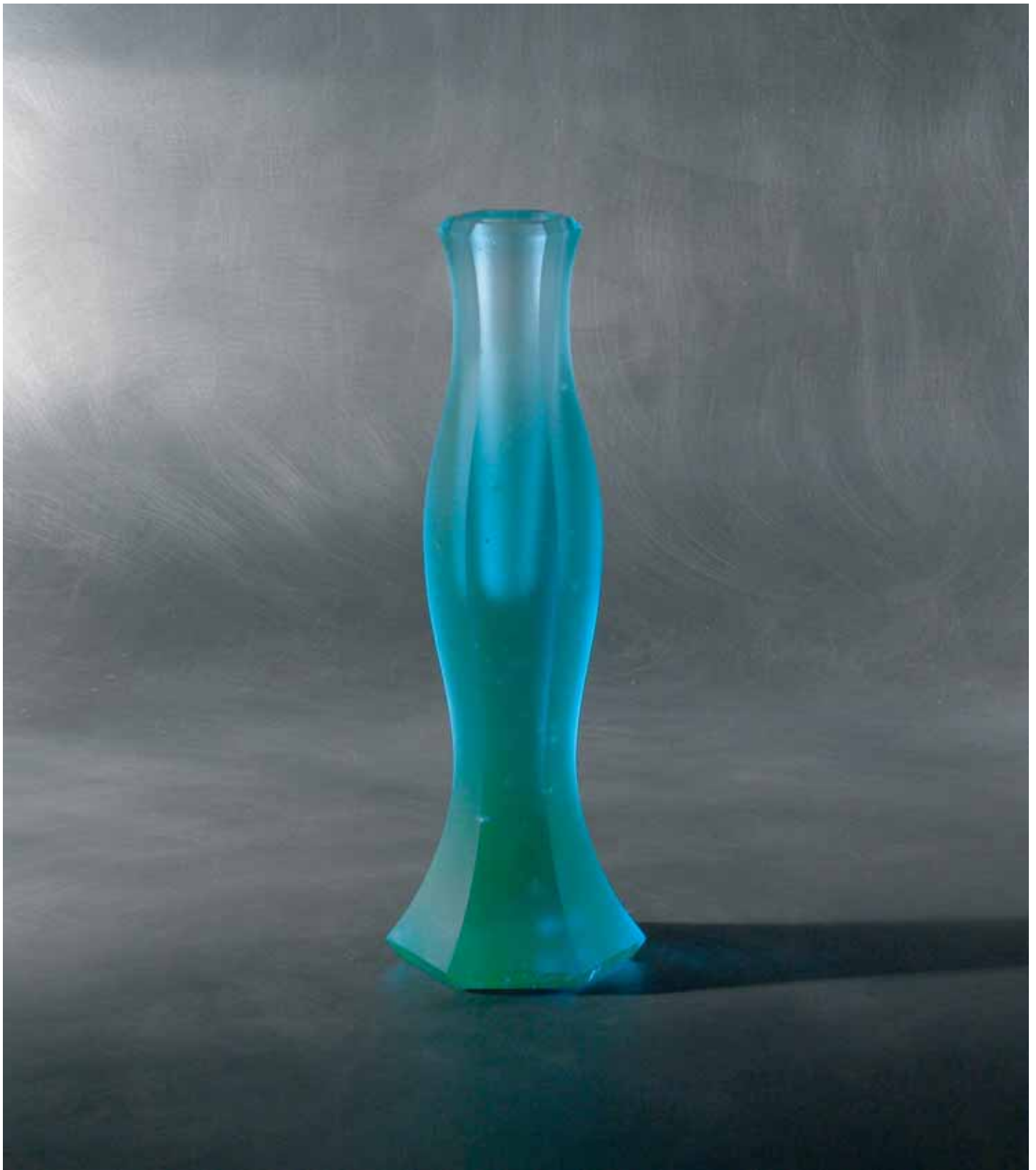
Mísa 196, 1996, v. 19 cm, Ø 35 cm | Bowl 196, 1996, h. 19 cm, Ø 35 cm





ZDENĚK LHOTSKÝ

Mísa ING, 1997, v. 13 cm, Ø 25 cm | Bowl ING, 1997, h. 13 cm, Ø 25 cm





ZDENĚK LHOTSKÝ

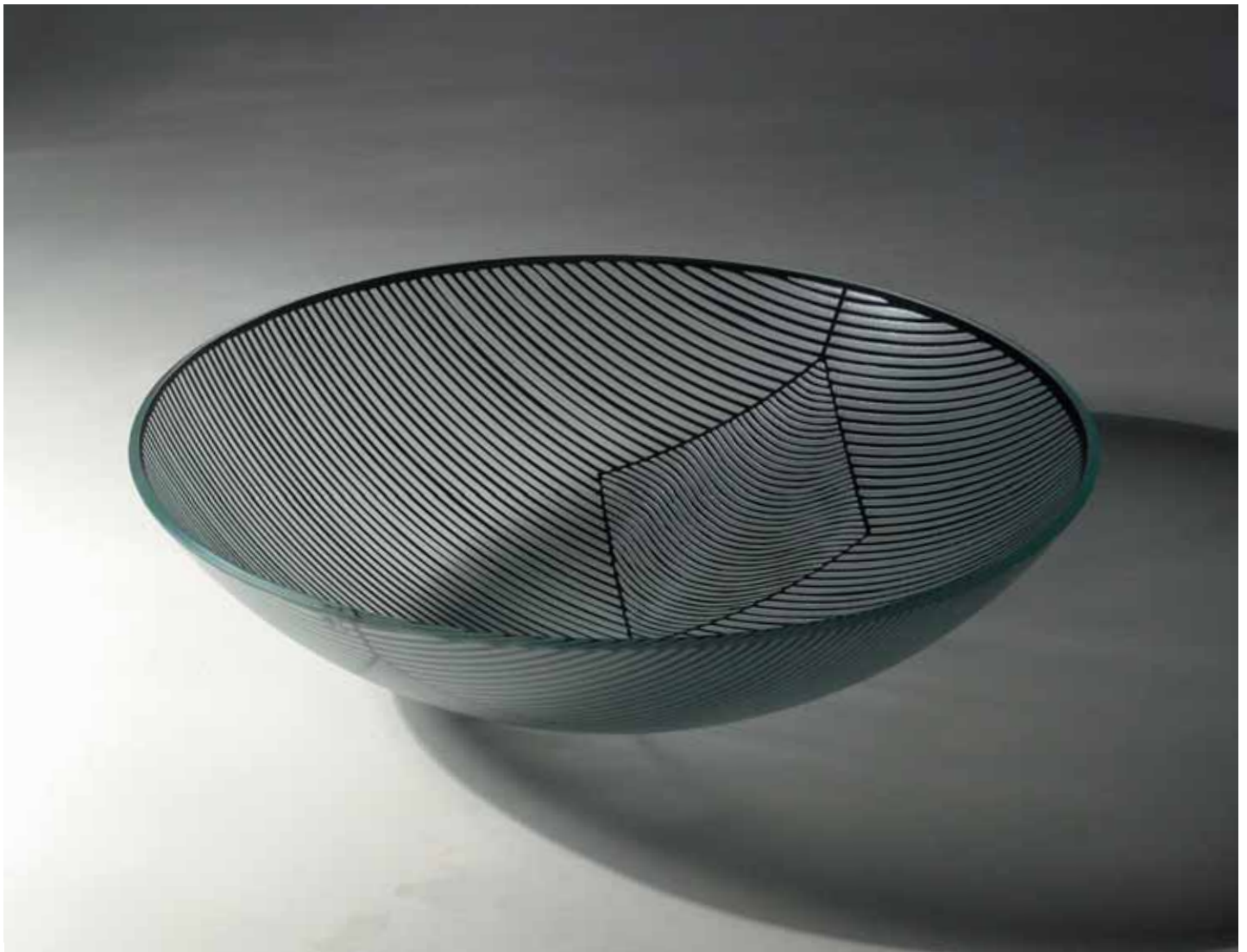
MFP, 2004, v. 7 cm, Ø 31 cm | MFP, 2004, h. 7 cm, Ø 31 cm





ZDENĚK LHOTSKÝ

MFC 13, 2004, v. 7 cm, Ø 31 cm | MFC 13, 2004, h. 7 cm, Ø 31 cm





STANISLAV LIBENSKÝ

1921 Sezemice – 2002 Železný Brod
studia a praxe | studies and practice
1937–39 Střední odborné školy sklářské,
Nový Bor a Železný Brod | Specialized
Schools of Glassmaking, Nový Bor and
Železný Brod
1939–44 Uměleckoprůmyslová škola Praha,
ateliér profesora Jaroslava Holečka | School
of Decorative Arts, Prague, studio of
Professor Jaroslav Holeček
1945–50 Vysoká škola uměleckoprůmyslová,
Praha, ateliér profesora Josefa Kaplického |
Academy of Arts, Architecture and Design,
Prague, studio of Professor Josef Kaplický
1945–54 pedagog, Střední odborná škola
sklářská, Nový Bor | teacher, Specialized
School of Glassmaking, Nový Bor
1954–63 ředitel, Střední odborná škola
sklářská, Železný Brod | director, Specialized
School of Glassmaking, Železný Brod
1963–87 profesor, Vysoká škola
uměleckoprůmyslová, Praha – vedoucí
ateliéru sklářského výtvarnictví | Professor,
Academy of Arts, Architecture and Design,
Prague – head of the glassmaking studio
obor | field of activity sklářské výtvarnictví –
technologie taveného skla – spolupráce
autorů od roku 1955 | glassmaking –
technology of mould-melted glass – the two
authors cooperated from 1955
www.libensky.net



ČESTMÍR SUŠKA

1952 Praha | Prague
studia | studies 1971–73 Střední odborná
škola výtvarná, Praha | Specialized School of
Fine Arts, Prague
1974–80 Akademie výtvarných umění,
Praha | Academy of Fine Arts, Prague
1987 zakládající člen výtvarné skupiny
Tvrdohlaví | founding member of the art
group Tvrdohlaví [The Hardheads]
od | from 2000 ředitel Sochařského studia
Bubec | director, Sculpture Studio Bubec
obor | field of activity sochařství, malířství,
grafika, scénické výtvarnictví, divadelní
režie | sculpture, painting, graphic arts, stage
design, theatre director
www.suska.cz
www.bubec.cz



STEFAN MILKOV

1955 Bohumín
studia | studies 1971–75 Umělecko-
průmyslová škola, Uherské Hradiště |
Specialized School of Decorative Arts,
Uherské Hradiště
1976–82 Vysoká škola uměleckoprůmyslová,
Praha, profesor Josef Malejovský | Academy
of Arts, Architecture and Design, Prague,
Professor Josef Malejovský
1987 zakládající člen výtvarné skupiny
Tvrdohlaví | founding member of the art
group Tvrdohlaví [The Hardheads]
obor | field of activity sochařství, grafika,
design | sculpture, graphic arts, design

JAROSLAVA BRYCHTOVÁ

1924 Železný Brod
studia a praxe | studies and practice
1945–47 Vysoká škola uměleckoprůmyslová,
ateliér profesora Karla Štipla | Academy
of Arts, Architecture and Design, Prague,
studio of Professor Karel Štipl
1947–50 Akademie výtvarných umění, Praha,
ateliér profesora Jana Laudy | Academy of
Fine Arts, Prague, studio of Professor Jan
Lauda
1950–84 výtvarnice – Sklo v architektuře,
Železnobrodské sklo, Železný Brod |
designer – Glass in Architecture, Železný
Brod Glassmaking Works [Železnobrodské
sklo], Železný Brod
obor | field of activity sklářské výtvarnictví –
technologie taveného skla – spolupráce
autorů od roku 1955 | glassmaking –
technology of mould-melted glass – the two
authors cooperated from 1955
www.libensky.net



JIŘÍ PLIEŠTIK

1956 Nové Město na Moravě
 studia | studies 1981–87 Akademie
 výtvarných umění, Praha | Academy of Fine
 Arts, Prague
 1990–2000 odborný asistent – obor
 sochařství, Akademie výtvarných umění,
 Praha | assistant of the studio of sculpture,
 Academy of Fine Arts, Prague
 obor | field of activity sochařství, fotografie |
 sculpture, photography



ANNA MATOUŠKOVÁ- -KOPECKÁ

1963 Praha | Prague
 studia | studies 1984–90 Vysoká škola
 uměleckoprůmyslová, Praha, profesori
 Stanislav Libenský, Jaroslav Svoboda, Vladimír
 Kopecký | Academy of Arts, Architecture
 and Design, Prague, studios of Professors
 Stanislav Libenský, Jaroslav Svoboda and
 Vladimír Kopecký
 obor | field of activity malířství, sochařství,
 grafika, sklářské výtvarnictví | painting,
 sculpture, graphic arts, glassmaking



OLDŘICH PLÍVA

1946 Jablonec nad Nisou
 studia | studies 1960–64 Střední odborná
 škola sklářská, Železný Brod | Specialized
 School of Glassmaking, Železný Brod
 1965–71 Vysoká škola uměleckoprůmyslová,
 Praha, ateliér profesora Stanislava
 Libenského | Academy of Arts, Architecture
 and Design, Prague, studio of Professor
 Stanislav Libenský
 obor | field of activity sklářské výtvarnictví |
 glassmaking
www.oldrichpliva.info



KAREN LAMONTE

1967 New York
 studia | studies 1990 Rhode Island School
 of Design, Providence, Rhode Island
 1999–2000 Vysoká škola
 uměleckoprůmyslová, Praha, profesor
 Vladimír Kopecký | Academy of Arts,
 Architecture and Design, Prague, studio of
 Professor Vladimír Kopecký
 obor | field of activity sklářské výtvarnictví,
 sochařství, grafika | glassmaking, sculpture,
 graphic arts
www.karenlamonte.com



ALENA MATĚJKOVÁ

1966 Jindřichův Hradec
studia | studies 1981–85 Střední odborná
škola sklářská, Kamenický Šenov |
Specialized School of Glassmaking,
Kamenický Šenov
1989–97 Vysoká škola uměleckoprůmyslová,
Praha, ateliér profesora Vladimíra
Kopeckého | Academy of Arts, Architecture
and Design, Prague, studio of Professor
Vladimír Kopecký
obor | field of activity sklářské výtvarnictví,
sochařství | glassmaking, sculpture
www.matejkova.com



JAROSLAV RÓNA

1957 Praha | Prague
studia | studies 1975–78 Střední odborná
škola výtvarná, Praha | Specialized School
of Fine Arts, Prague
1978–84 Vysoká škola uměleckoprůmyslová
Praha, ateliér profesora Stanislava
Libenského | Academy of Arts, Architecture
and Design, Prague, studio of Professor
Stanislav Libenský
1987 zakládající člen výtvarné skupiny
Tvrdohlaví | founding member of the art
group Tvrdohlaví [The Hardheads]
obor | field of activity malířství, sochařství,
grafika, filmová scénografie | painting,
sculpture, graphic arts, film stage design
www.jaroslav-rona.cz



OLGOJ CHORCHOJ

MICHAL FRONĚK
1966 Praha | Prague
studia | studies 1984–88 Střední odborná
škola výtvarná Václava Hollaru, Praha |
Václav Hollar Arts Institute, Prague
1988–94 Vysoká škola uměleckoprůmyslová,
Praha, ateliéry profesorů Alexia Appla
a Bořka Šípka | Academy of Arts,
Architecture and Design, Prague, studios of
Professors Alexius Appl and Bořek Šípek

JAN NĚMEČEK

1963 Praha | Prague
studia | studies 1982–86 Střední odborné
učiliště uměleckých řemesel, Praha |
Specialized School of Decorative Arts,
Prague
1985–89 Vysoká škola uměleckoprůmyslová,
Praha, ateliéry profesorů Bedřicha
Hanáka a Alexia Appla | Academy of Arts,
Architecture and Design, Prague, studios of
Professors Bedřich Hanák and Alexius Appl
1993–95 asistent, Vysoká škola
uměleckoprůmyslová, Praha, ateliér
profesora Bořka Šípka | assistant, Academy
of Arts, Architecture and Design, Prague,
studio of Professor Bořek Šípek

od roku 1999 společně vedou ateliér
designu produktů, Vysoká škola
uměleckoprůmyslová, Praha | from 1999, the
two are heads of the product design studio
at the Academy of Arts, Architecture and
Design, Prague

obor | field of activity design, architektura |
design, architecture
www.olgojchorchoj.cz



RONY PLESL

1965 Jablonec nad Nisou
studia | studies 1980–84 Střední odborná
škola sklářská, Železný Brod | Specialized
School of Glassmaking, Železný Brod
1984–90 Vysoká škola uměleckoprůmyslová,
Praha, profesori Jiří Harcuba, Vratislav K.
Novák | Academy of Arts, Architecture and
Design, Prague, Professors Jiří Harcuba,
Vratislav K. Novák
1991 pedagog, Střední odborná škola
sklářská, Železný Brod | teacher, Specialized
School of Glassmaking, Železný Brod
obor | field of activity design, sklářské
výtvarnictví | design, glassmaking
www.ronyplesl.com
www.ronyplesl.cz



BARBORA ŠKORPILOVÁ

1972 Praha | Prague
studia | studies 1987–91 Střední
uměleckoprůmyslová škola, Praha |
Specialized School of Decorative Arts,
Prague
1991–97 Vysoká škola uměleckoprůmyslová,
Praha, ateliér profesora Bořka Šípka |
Academy of Arts, Architecture and Design,
Prague, studio of Professor Bořek Šípek
2001 spoluzakladatelka společnosti
Mimolimit | co-founder of the Mimolimit
company
obor | field of activity architektura, design |
architecture, design
www.mimolimit.cz



MICHAL GABRIEL

1960 Praha | Prague
studia | studies 1978–82 Střední
uměleckoprůmyslová škola, Praha |
Specialized School of Decorative Arts,
Prague
1980–87 Akademie výtvarných umění,
Praha, obor sochařství | Academy of Fine
Arts, Prague, studio of sculpture
1987 zakládající člen výtvarné skupiny
Tvrdohlaví | founding member of the art
group Tvrdohlaví [The Hardheads]
vedoucí ateliéru sochařství na Fakultě
výtvarných umění, Brno | head of the studio
of sculpture – Faculty of Fine Arts, Brno
University of Technology
obor | field of activity sochařství | sculpture
www.michal-gabriel.cz
www.ffa.vutbr.cz/gabriel/



HOWARD BEN TRÉ

1949 Brooklyn – New York
studia | studies 1967–68 Missouri Valley
College, Marschall, Missouri
1968–69 Brooklyn College, Brooklyn,
New York
1978 BSA, Portland State University,
Portland, Oregon
1980 MFA, Rhode Island School of Design,
Providence, Rhode Island
obor | field of activity sochařství, sklářské
výtvarnictví | sculpture, glassmaking
www.cowlesgallery.com/BenTre.html



ZDENĚK LHOTSKÝ

1956 Praha | Prague
studia | studies 1971–72 Odborné učiliště
sklářské, Světlá nad Sázavou | Specialized
Training Institution of Glassmaking, Světlá
nad Sázavou
1972–76 Střední odborná škola sklářská,
Železný Brod | Specialized School of
Glassmaking, Železný Brod
1978–84 Vysoká škola uměleckoprůmyslová,
Praha, ateliér profesora Stanislava
Libenského | Academy of Arts, Architecture
and Design, Prague, studio of Professor
Stanislav Libenský
1987 zakládající člen výtvarné skupiny
Tvrdohlaví | founding member of the art
group Tvrdohlaví [The Hardheads]
obor | field of activity design, grafika,
sklářské výtvarnictví, sochařství | design,
graphic arts, glassmaking, sculpture
www.lhotsky.com



ZDENĚK KOVÁŘ



LUBOMÍR MAJŠAJDR



EVA MALÁTKOVÁ



MARCELA
EFFENBERGEROVÁ



JAN VOTAVA



KAMILA ADAMCOVÁ



DENISA ZÁLEŠÁKOVÁ



BOREK MAŠEK



ROBERT HUŠEK



JAN DUŠEK



PETR VACEK



KAMILA ŠEFROVÁ



LUBOŠ BAUDYŠ



PAVEL VONDROVSKÝ



JANA LAURYNOVÁ